

Kinnitatud
Direktor Jelena Konovalova
Käskkirjaga 29.01.2025 nr. 32.1-2/63

Narva Lasteaed Kirsike

Hädaolukorra lahendamise plaan

Sisukord

1. Lasteaia andmed ja tähtsad telefoninumbrid	3
2. Erakorraliste juhtumite lahendamise üldprintsüübid	3
3. Töötajate teavitamine eriolukorrast	4
4. Kriisimeeskonna ülesanded erinevate eriolukordade puhul	5
4.1 Õnnetusjuhtum lasteaias või õppekäigul	5
4.2 Lapse kadumine	5
4.3 Lapse röövimine	5
4.4 Lapse või töötaja surm lasteaias	6
4.5 Agressiivne isik lasteaias	7
4.6 Alkoholijoobes isik lasteaias	7
4.7 Äkkrünnak	7
4.8 Rünnakuoht	8
4.9 Tulekahju	9
4.10 Erakorraline elektrikatkestus	11
4.11 Pommilaadse eseme leidmine	12
4.12 Pommilahvatuse ähvardus lasteaia ruumides	13
4.13 Pommilahvatuse ähvardus lasteaia territooriumil	13
5. Lapse lähedase inimese surm	14
6. Lapse raske haigus	15
6.1 Kahtlus lapse vägivaldses kohtlemises	15
6.2 Kahtlus lapse vägivaldses emotsionaalses või seksuaalses kohtlemises	16
7. Infektsiooni levimise oht lasteaias	16
7.1 Ettevaatusabinõud	16
7.2 Õppetöö korraldus epideemia tingimustes	17

1. Lasteaia andmed ja tähtsad telefoninumbrid:

Address: Soldina 11, 20308, Narva

Laste arv: 207

Töötajate arv: 55

Lasteaia kriisimeeskond:

Direktor	Jelena Konovalova	5549 508
Õppealajuhataja	Tatjana Surkova	5660 5445
Majandusjuhataja	Natalja Zaitseva	5555 8889
Tervihoiutöötaja	Natalya Vaskovslaya	5593 9508
Varustaja	Ljubov Stepok	5550 6111
Liikumisõpetaja	Maarika Priske	5123 751

2. Erakorraliste juhtumite lahendamise üldprintsüübid

1. **Selgitada välja**, mis juhtus, milline eriolukord leiab aset (käitumise printsüübid olenevad eriolukorrast)
2. **Päästa** vahetus läheduses asuvad inimesed. Juhendada abi osutavaid inimesi
3. **Teavitada** eriolukorrast teisi, vältides nende kaasamist eriolukorda.
4. Osutada vajadusel **esmaabi**.
5. **Helistada** hädaabi numbril **112**.

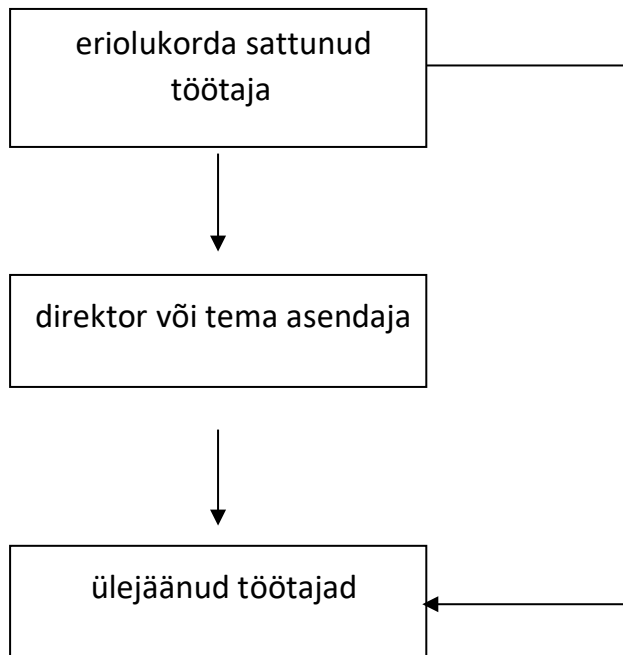
Helistades numbril 112, teatage järgmised andmed:

1. Mis nimelt juhtus?
2. Kus? Teatada täpne aadress või lasteaia nimi!
3. Kas on kannatanuid?
4. Nimi ja kontakttelefon (tagasihelistamiseks)
5. Küsimustele vastata lühidalt ja täpselt!
6. Äge lõpetage kõnet esimesena!

3. Töötajate teavitamine eriolukorrast

Lasteaia töötajad teavitavad eriolukorrast direktorit tema puudumisel teda asendavat isikut majandusjuhatajat teate (SMS) saatmise või mobiilkõne teel.

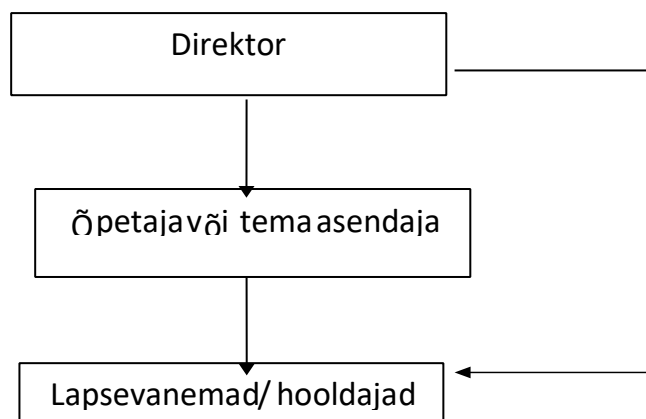
Info liikumise skeem ja töötajate teavitamise meede eriolukorra puhul:



Juhtkonna ja töötajate teavitamine eriolukorrast **toimub suulise teatena**, direktori või tema asendaja puudumisel – **teate (SMS) edastamine mobiilside teel**.

Töötajaid, kes mingil mõjuval põhjusel (haigusleht, puhkus jne) ei asu eriolukorra ajal töökohal, teavitatakse **mobiilkõne või e-posti teel** (juhul, kui mobiil on välja lülitatud või ei vasta).

Vanemate/hooldajate teavitamise skeem eriolukorra puhul:



Meetmed ja vahendid, kuidas teavitatakse vanemaid/hooldajaid juhul, kui tekib ülikiire (ajaliselt) vajadus teavitada eriolukorra tekkimisest:

- ühe rühma vanematele/hooldajatele: mobiilkõnede teel

Meetmed ja vahendid, kuidas teavitatakse vanemaid/hooldajaid juhul, kui tekib vajadus teavitada eriolukorra tekkimisest:

- ühe rühma vanematele/hooldajatele: teade e-posti teel, kuulutus rühmastendil, suuline teade
- kõigile vanematele/hooldajatele: lasteaia peamine kuulustetahvli teade, lapsevanemate/hooldajate üldkoosolek, infotunni teel.

4. Kriisimeeskonna ülesanded erinevate eriolukordade puhul

4.1 Õnnetusjuhtum lasteaias või õppekäigul

Ülesanne	Vastutaja	Asendaja
Osutab esmaabi	Terviseedendusetöötaja	Õpetaja
Helistab vajadusel numbril 112 (kui seda enne ei tehtud)	Õpetaja	Õpetaja abi
Kogub toimunu kohta infot (soovitavalt kirjalikult)	Õpetaja	Õpetaja abi
Isoleerib kannatanud lapse ülejäänud lastest	Õpetaja	Õpetaja abi
Jääb vanemate tulekuni kannatanud lapsega	Terviseedendusetöötaja	Lasteaia töötaja
Kutsub kokku kriisimeeskonna, et arutada <ul style="list-style-type: none"> - juhtumi põhjusi ja tagajärgi; - kohaldatud meetmeid; - kiire psühholoogilise abi osutamise vajalikkust abivajajale; - vanemate või hooldaja teavitamist; - edasisi ülesandeid ja tööjaotust. 	Direktor	Majandusjuhataja
Otsustab edaspidised tegevused ja jaotab ülesanded	Direktor	Majandusjuhataja
Tõsisest õnnetusjuhtumist tuleb teavitada politseid. Politsei teavitab juhtunust kannatanu või hukkunu lähedasi sugulasi	Direktor	Majandusjuhataja

4.2 Lapse kadumine

Ülesanne	Vastutaja	Asendaja
Korraldab kiirelt lapse otsingud lasteaia lähiumbruses (ülejäänud lapsed jäävad õpetaja abi või teise saatva isiku järelevalve alla)	Lasteaia töötaja	Lasteaia töötaja
Helistab numbril 112	Õpetaja	Õpetaja abi
Teavitab lasteaia direktorit	Õpetaja	Õpetaja abi
Saab politsei kontaktisikuks	Õpetaja	Õpetaja abi
Kui kadunud laps leitakse, siis teavitab sellest kõiki otsingus osalenud isikuid. Otsingud lõpetatakse.	Isik, kes avastas lapse kadumise	Õpetaja abi

4.3 Lapse röövimine

Ülesanne	Vastutaja	Asendaja
Kontrollib, kas politseid on juhtunust teavitatud. Kui mitte, siis teeb seda.	Direktor	Majandusjuhataja

Teavitab lapsevanemat või lapse seaduslikku hooldajat	Õpetaja	Õpetaja abi
Kutsub kokku kriisimeeskonna, et arutada: <ul style="list-style-type: none"> - vajadust juhtunud olukorra detailsemat vaatlemist; - olukorras osalevate isikute järgnevaid tegevusi 	Direktor	Majandusjuhataja
Korraldab infotunni, kus <ul style="list-style-type: none"> - jagatakse politseile toimunu kohta infot; - piiritletakse info, mida jagatakse lastele ja vanematele - veel kord lepitakse kokku, millist infot jagatakse massimeedia vahendusel 	Direktor	Majandusjuhataja
Valmisolek suhtluseks massimeediaga	Direktor	Majandusjuhataja

Pärast olukorra lahendamist

Toimub lasteaia töötajate koosolek, kus analüüsitakse eriolukorra tekkimise põhjuseid ja arutatakse meetmeid vältimaks tulevikus taolisi olukordi	Direktor	Majandusjuhataja
Teavitatakse juhtunust ülejäänud rühma lapsi ja analüüsitakse ühiselt nendega olukorda	Õpetaja	Majandusjuhataja

4.4 Lapse või töötaja surm lasteaias

Ülesanne	Vastutaja	Asendaja
Helistab numbril 112 ja teavitab ülejäänud töötajaid	Õpetaja, direktor	Õpetaja abi Majandusjuhataja
Viib lapsed sündmuskohalt minema	Õpetaja	Õpetaja abi
Teavitab juhtumist direktorit	Õpetaja	Õpetaja abi
Teavitab lapse vanemaid või töötaja lähedasi	Direktor	Õpetaja
Korraldab lasteaia jätkuva töö, annab esialgsed korraldused, kuidas toetada lasteaia lapsi ja personali	Direktor	Terviseedendusetöötaja
Teatades traagilist uudist, toetab rühma õpetajaid ja töötajaid	Direktor	Majandusjuhataja
Korraldab rahaliste vahendite kogumise	Direktor	Õpetajad
Avaldab kaastunnet kõigi lasteaia töötajate nimel hukkunud lapse või töötaja peredele	Direktor	Õpetajad
Kustutab perekonna andmed lasteaia infosüsteemist	Direktor	Sekretärasjaajaja
Teavitab laste vanemaid, kelle lapsed käivad lasteaias.	Õpetaja	Direktor
- Hindab töötajate vajadust psühholoogilises abis. Kui abi on vajalik, võtab ühendust vastava spetsialistiga, kes osutab kriisiolukorras vajalikku abi ja korraldab psühholoogilist abi - Korraldab koos spetsialistiga õpetajatele ja töötajatele infotunni Infotunni eesmärk: anda soovitusi, kuidas tulla toime lapse või töötaja surmaga ning toetada vanemaid või kolleege - Suhtlemine vanematega	Direktor Direktor Direktor	Õpetajad Õpetajad Õpetajad
Suhtleb surnud lähedastega <ul style="list-style-type: none"> - avaldab kaastunnet, - räägib lasteaia poolsetest tegevustest, - küsib luba matustel viibimise kohta, - vajadusel täpsustab matustega seotud küsimusi, 	Direktor	Õpetajad

- küsib, kas lasteaed saab kuidagi toetada		
Korraldab infotunni vanematele, et - teatada vajalikku infot, - pakkuda spetsialisti abi, kuidas toetada lapsi, - pakkuda oma toetust	Direktor	Õpetajad
Valmisolek suhtluseks massimeediaga	Direktor	Õpetajad
Korraldab lillede ostmise ja nende paneku hukkunu lapse või töötaja hauale	Majandusjuhataja	Õpetajad
Hindab töötajate vajadust psühholoogilise abi järele, vajadusel on valmis ära kuulama, osutama toetust, jagama kontakte või pakkuma kriisimeeskonna spetsialisti abi	Õpetajad	Terviseedendusetöötaja
Kirjutab käskkirja lapse kustutamise kohta nimekirjast, eemaldab lapse andmed EHISE infosüsteemist	Direktor	Sekretärasjaajaja
Õpetaja surma puhul korraldab tema asendamise kuni uue õpetaja leidmiseni	Direktor	Majandusjuhataja
Korraldab edasise psühholoogilise abi osutamise lasteaia lastele ja töötajatele	Direktor	Terviseedendusetöötaja

4.5 Agressiivne isik lasteaias

Ülesanne	Vastutaja	Asendaja
Takistab agressiivse isiku sisenemist rühma	Õpetaja	Õpetaja abi
Teavitab teisi rühma õpetajaid võimalikust ohust	Õpetaja	Õpetaja abi
Teavitab juhtunust lasteaia direktorit või tema asetäitjat	Õpetaja	Õpetaja abi
Saadab lapsed ohutusse kohta, soovitavalt peidab agressiivse isiku eest	Õpetaja	Õpetaja abi
Helistab numbril 112	Õpetaja	Õpetaja abi

4.6 Alkoholihoobes isik lasteaias

Ülesanne	Vastutaja	Asendaja
Helistab või palub lasteaia töötajat helistada teisele vanemale või kontaktisikule, et teavitada olukorrast	Õpetaja	Õpetaja abi
Läheb koos lastega teise ruumi	Õpetaja	Õpetaja abi
Helistab numbril 112, kui ebakaine külastaja juhib sõidukit ja käitub agressiivselt	Õpetaja Lasteaia töötaja	Õpetaja abi

4.7 Äkkriinak

Ülesanne	Vastutaja	Asendaja
Annab häiret	Majandusjuhataja	Direktor
Saab lasteaia kontaktisikuks: - kontakteerub lähima politseijaoskonna või mõne teise ametkonnaga - annab politseile üle hoone plaani, saab lasteaia kontaktisikuks - juhul, kui ohutuseesmärgil pole võimalust kontakteeruda politseijaoskonna või hädaabi keskusega, suhtleb välistaabi juhiga numbril 112, saades temalt juhiseid edaspidiseks tegevuseks. - Informeerib operatiivtöötajaid hoonest, seal asuvatest või evakueeritud inimestest, annab kontaktandmed	Majandusjuhataja Direktor Majandusjuhataja Majandusjuhataja	Direktor Majandusjuhataja Direktor Direktor

Võimalusel kontakteerub kriisikomisjoni spetsialistiga ja teavitab teda juhtunust. Soovitav, et selline spetsialist saaks sõita kohta, kuhu evakueeriti lapsed ja töötajad.	Direktor	Majandusjuhataja
Kooskõlastab operatiivrühma juhiga info sisu, mida edastatakse lastele ja vanematele	Direktor	Majandusjuhataja
Teavitab esimesel võimalusel vanemaid: <ul style="list-style-type: none"> - infost, mis on kooskõlastatud politseiga; - annab korralduse vanematele mitte läheneda lasteaia hoonele (tekkinud rahvamass segab operatiivtöötajaid); - mil viisil hoitakse vanemaid juhtunuga kursis. 	Sekretärasjaajaja	Õpetaja
Kogub infot sellest, millised rühmad on evakueeritud, kas kõik lapsed on hoonest väljas ja ohutus kohas või on keegi jäänud veel ohutsooni.	Majandusjuhataja	Sekretärasjaajaja

Pärast olukorra lahendamist

Korraldab kriisimeeskonna koosoleku, kus: <ul style="list-style-type: none"> - realiseeritakse tegevusplaan vastavalt olukorrale; - jaotatakse ülesanded 	Direktor	Majandusjuhataja
Lapsevanemaid teavitatakse esimesel võimalusel: <ul style="list-style-type: none"> - infost, mis on kooskõlastatud politseiga; - selles, kuidas korraldatakse edasine töö; - telefoninumbritest, kust saab lisainfot. Politsei teavitab juhtunust kannatanu või hukkuva lähedasi sugulasi	Direktor	Õpetaja
Korraldab kõigi lasteaia töötajate koosoleku	Direktor	Majandusjuhataja
Koosolekul: <ul style="list-style-type: none"> - teavitab kooskõlastatud politseiga infot juhtunust; - piiritleb infot, mis edastatakse lastele ja vanematele; - teavitab lasteaia töötajaid järgnevast töökorraldusest; - annab soovitusi, kuidas arutada/vaadelda olukorda rühmas 	Direktor	Majandusjuhataja
- pakub õpetajatele oma abi ja toetust.		Õpetajad
Vajadusel kontakteerub kriisilukorras abistava spetsialistiga ja korraldab esmase psühholoogilise abi osutamise	Direktor	Majandusjuhataja
Korraldab infotunni lastevanematele, kus: <ul style="list-style-type: none"> - teavitab juhtunust ja lasteaia edaspidisest tööst; - psühholoog nõustab lapsevanemaid laste toetamisel 	Direktor	Majandusjuhataja
Esindab lasteaeda suheldes massmeediaga	Direktor	Majandusjuhataja
Vastab infotelefoni kõnedele, suhtleb vanemate ja teiste isikutega, edastab vaid politseiga kooskõlastatud infot	Õpetaja	Sekretärasjaajaja
Muretseb ruumid lasteaia järgneva tööks, infotunni läbiviimiseks jne (juhul, kui eriolukord nõuab lasteaia sulgemist)	Majandusjuhataja	Direktor
Korraldab järgmisel päeval infotunni kõigile lastele ja täiskasvanutele	Direktor	Majandusjuhataja
Korraldab peied, kui juhtumi tulemusel on hukkunud	Direktor	Majandusjuhataja

4.8 Rünnakuoht

Ülesanne	Vastutaja	Asendaja
Selgitab välja võimalikult palju infot (lisa 3).	Direktor	Majandusjuhataja
Teavitab politseid numbril 112	Direktor	Majandusjuhataja

<p>NB! Juhul, kui ähvardav isik katseb rünnata lähimal ajal, tuleb viivitamatult anda signaal lastele varjumiseks ja helistada numbril 112.</p> <p>Edasised tegevused on äkkrünnaku tegevustega analoogsed (vt eespool)</p>	Direktor	Majandusjuhataja
--	----------	------------------

4.9 Tulekahju

Direktor hindab riske ja kuulutab välja evakuatsiooni hääle või teise signaaliga. Töötajad alustavad viivitamatult laste evakueerimist. Direktori puudumisel, täidab tema ülesandeid majandusjuhataja. Võimalusel anda tegutsemiseks häälkäsklusi:

- evakueerida lapsed
- oodata päästekomandot
- minna ohutusse tsooni
- tegutseda vastavalt olukorrale, hinnates seda iseseisvalt.

Tegevused	Tegevuste järjekord
1.	<p>Kõigis rühmades lõpetatakse tunnid, lapsed riietuvad rühma töötajate abiga. Suletakse aknad, ukseid. Kõik väljuvad, õpetajad koos laste rühmapäevikute ja vanemate andmetega. Õpetajad teavitavad vanemaid lapsi tulekahjust ja annavad juhiseid tegutsemiseks: võimalusel riietuda, kui mitte, siis koguneda tagavaraväljapääsu juurde. Suitsu levimise puhul antakse lastele märg riidetükk (lina).</p> <p>Lastele võib jagada tekid.</p>
2.	<p>Laste evakueerimisel kasutatakse kõiki võimalikke teid, treppe ja väljapääse. Kui trepp on suitsu sees, tuleb avada aken suitsu väljutamiseks ja värske õhu juurdevooluks. Uks, kust tuleb suitsu peab olema kõvasti kinni.</p> <p>Tulekahju tekkimisel suletakse rühmas aknad ja ukseid ning valmistatakse evakuatsiooniks. Rühmad kasutavad peaväljapääsu või tagavara evakuatsiooni väljapääse.</p> <ol style="list-style-type: none"> 1 rühm Mängukirsid –õpetaja, õpetaja abi, laohoidja 2 rühm Minikirsid - õpetaja, õpetaja abi, tervihoiutöötaja 3 rühm Lustikirsid - õpetaja, õpetaja abi, asjaajaja. 4 rühm Tantsukirsid - õpetaja, õpetaja abi, õppealajuhataja
	<ol style="list-style-type: none"> 5 rühm Sõbrakirsid - õpetaja, õpetaja abi, koristaja, liikumisõpetaja. 6 Rühm Loovusekirsid - õpetaja, õpetaja abi, logopeed. 7 rühm Naerukirsid - õpetaja, õpetaja abi, muusikaõpetaja. 8 rühm Imekirsid - õpetaja, õpetaja abi, logopeed . 9 rühm Õnnekirsid - õpetaja, õpetaja abi, koristaja. 10 rühm Tähekirsid - õpetaja, õpetaja abi, logopeed 11 rühm Rõõmukirsid - õpetaja, õpetaja abi, pesumasinaoperaator <p>Juhul, kui mingi rühm on muusika- ja/või spordisaalis, siis hinnates riske alustab õpetaja evakuatsiooni:</p> <ol style="list-style-type: none"> a) võimalusel mööda hoonesisest treppi, , b) kui võimalus puudub, suundub rühma nr 1 ruumidesse. <p>Muusika- või liikumisõpetaja sulgevad kõik aknad enne laste lahkumist ja saadavad neid evakuatsioonil. Esimestena evakueeritakse nooremad lapsed.</p>

3.	Õhtusel ajal toimib personal täpselt samuti. Vaja läheb rohkem iseseisvust otsuste vastu võtmisel, sest igas rühmas on vaid 1 õpetaja, kuid lapsi peab olema vähem. Õpetaja peab abi paluma lastele järgi tulnutelt lapsevanematelt.
4.	Laste ja töötajate kogunemine lasteaia territooriumi asfalteeritud platsil (mänguväljak lasteaia taga). Õpetajad loevad lapsed kokku ja teatavad direktorile nende arvu. Direktor kontrollib täiskasvanute arvu, kes sel päeval töö on. Kontrollitakse nimepidi kõiki töötajaid. Töötajad osutavad vajalikku abi lastele ja täiskasvanutele.
	Evakueerutakse Potsataja Lasteaeda aadressil: Tallinna mnt. 50, hoiatades ette telefonikõnega (+372 35 49969) sekretäri, et lapsed tuleb vastu võtta. Kutsutakse buss laste saatmiseks koju. Teavitama lapsevanemaid tulekahjust.
6.	Tegevused öisel ajal Öisel ajal hakkab tööle tuletõrje signalisatsioon, signaal saabub lasteaeda teenindava valvefirma pulti. Dispetšer omakorda teavitab telefonitsi lasteaia juhtkonda.
7.	Majandusjuhataja lülitab välja ventilatsiooni, kütte ja elektri juhtimise hoonesse ning võtab vastu päästekomando. Majandusjuhataja peab hindama päästetööde ohtlikkuse astet lasteaia töötajate jõududega. Personal (kokad, varustaja, abitööline, koristaja, muusikaõpetaja, liikumisõpetaja, eesti keele õpetaja, logopeed, kui nad on tööil), kes pole lastega hõivatud lähevad majandusjuhataja kästusse ja hakkavad päästma vara, kasutades tulekustuteid, vett (tulevastased seadmed, esmased tulekustutid).

Tegevused pärast päästetöid

Ülesanne	Vastutaja	Asendaja
Korraldab kriisikomisjoni koosoleku, kus: - võetakse kasutusele tegevusplaan vastavalt olukorrale; - jagatakse ülesanded.	Direktor	Majandusjuhataja
Korraldab õpetajate teavitamise(evakuatsiooni põhjus, kahjustuste/kahju suurus, esmane info lastele ja vanematele).	Direktor	Majandusjuhataja
Korraldab kriisikomisjoni koosoleku, et arutada: - edasiste tegevuste korraldamise, - infotunni läbiviimise vajalikkust lapsevanematele	Direktor	Majandusjuhataja
Vajadusel korraldab infotunni õpetajatele, et : - teavitada täpsemalt juhtunust; - määratleda, millist infot jagatakse lapsevanematele ja lastele; - teavitab edasisest tegevuskavast; - anda soovitusi, kuidas arutada juhtunut rühmas; - osutada õpetajatele tuge ja toetust.	Direktor	Majandusjuhataja
Vajadusel võtab ühendust kriisiabi spetsialistiga ja korraldab esmase psühholoogilise abi osutamise.	Direktor	Majandusjuhataja

4.10 Erakorraline elektrikatkestus

Toimingud avariilise elektrikatkestuse ajal

Ülesanne	Kes teostab
<p>Iga rühm valmistab kriisikarbi, mille peal on kirjas: “Kriis”. Hoida lastele kättesaamatus kohas, riietusruumis töötajatele mõeldud kapi peal;</p> <p>Karbis on:</p> <ul style="list-style-type: none"> - prügikotid; - laste nimekiri koos vanemate ja usaldusväärsete isikute andmetega; - taskulamp; - akutoitega valguskett; - laetud kaasaskantav laadija (1, 2, 4, 7 rühma); - raadio, raadioakud (4 ja 7 rühma). 	rühmatöötaja
Minna tööle laetud telefoniakuga ja säästa akut tööpäeva jooksul.	l/a töötajad
Sahvris on riul tähisega kriis , mis on varustatud kriisiperioodiks toidu- ja veega. Soetatakse kuivtoidupakke ja vett kahele rühmale (ligikaudu 50 inimest)	varustaja
Protseduur, kui lapse lasteaias viibimise ajal on elektrikatkestus	
<p>Kriisimeeskond koguneb meetodikabineti, et koordineerida ja planeerida lasteaia töös vajalikke muudatusi. Lasteaia töötaja avariilise elektrikatkestuse ilmnemisel:</p> <ul style="list-style-type: none"> - selgitab välja asjaolud kohapeal (kontrollib, kas elekter on välja lülitatud ainult ühes seadmes või terves rühmas), teavitab direktorit või lasteaia kriisimeeskonna liiget telefoni teel - lülitab välja ja ühendab võrgust lahti kõik elektroonikaseadmed; 	kriisimeeskond
<p>Valgel ajal: lülitab seadmed välja, täpsustab juhtkonnalt elektrikatkestuse kestust ja võimalusel jätkab õppetegevust. Pikaajalise elektrikatkestuse korral valmistab vajalikud asjad pimedaks kellaajaks.</p>	rühmatöötaja
teavitab vanemaid, et nad saaksid võimalusel lastele järele tulla.	õpetaja, abiõpetaja
<p>Pimedas: tagab rühmas vajaliku valgustuse; valmistab ette raadio, mobiiltelefoni, lülitab seadmed välja, täpsustab juhtkonnalt majapidamises elektripuuduse kestust, ei käi lastega õues</p>	rühmatöötaja
Teavitab vanemaid, et nad võimalusel lastele järele tuleksid.	õpetaja, abiõpetaja
Toit: toob köögist rühmale toidu ja jagab lastele	õpetajaabi
Tagab lapsevanematele ligipääsu lasteaeda	kriisimeeskond

lastega õues ei käi	rühmatöötaja
Tegevused juhuks, kui kriisiolukord järgmisel päeval jätkub	
Valverühma loomine	lasteaia direktor
Õppeaasta alguses määratakse direktori korraldusega lastega kriisiteenistuse rühma (6 inimest) vastutajad. Või määratakse vastutajad kriisiolukorra hetkel.	
Kell 6.00 tuleb ja avab lasteaia	majahoidja

4.11 Pommilaadse eseme leidmine

Ülesanne	Vastutaja	Asendaja
Helistab numbril 112 (maksimaalselt täpselt kirjeldada eset ja selle asukohta)	Kahtlase eseme leidnud isik	
Annab häiret (juhul kui ese asub evakuatsiooniteel, annab korraldusi ohutuks evakueerimiseks)	Majandusjuhataja	
Juhib olukorda (soovituslikult valjuhääldi teel): <ul style="list-style-type: none"> - enne rühmast lahkumist tuleb avada aknad; - ruum tuleb kiiresti üle vaadata, kas seal asuvad ebaharilikud (ebatavalised/harjumatud) esemed. 	Majandusjuhataja	Rühma õpetajad
Piirab maa-ala ümber eseme, et enne sapööride saabumist sellele ei läheneks kõrvalised isikud.	Kahtlase eseme leidnud isik	Rühma õpetajad
Kogunemiskohas kontrollib, kas kõik lapsed väljusid hoonest ja on ohutus kohas või keegi võib veel olla ohutsoonis (vt lisa 4).	Rühma õpetajad	Õpetaja abi
Lülitab välja sundventilatsiooni evakuatsiooni ajaks	Kokk	
Vajadusel keerab kinni gaasi, ventilatsiooni ja vee, lülitab välja elektri.	Majandusjuhataja	Remonditööline
Teavitab päästetööde juhti alljärgnevalt: <ul style="list-style-type: none"> - evakuatsiooni käigust - kas on veel kusagil aias leitud kahtlaseid esemeid; - gaasi, ventilatsiooni ja vee kinni keeramisest; - välja lülitatud elektrist - välja lülitatud sundventilatsioonist; - elektrikilpide asukohast. 	Majandusjuhataja	

Pärast olukorra lahendamist

Ülesanne	Vastutaja	Asendaja
Korraldab kriisimeeskonna koosoleku, kus <ul style="list-style-type: none"> - võetakse kasutusele tegevusplaan vastavalt olukorrale; - jagab tööülesandeid. 	Direktor	Majandusjuhataja
Teavitab juhtunust lapsevanemaid	Rühma õpetajad	

Korraldab infotunni õpetajatele, et: <ul style="list-style-type: none"> - teavitada juhtunust päästjatega kooskõlastatud infot; - määratleda, millist infot jagatakse lapsevanematele ja lastele; - anda soovitusi, kuidas arutada juhtunut rühmas. 	Direktor	Majandusjuhataja
--	----------	------------------

4.12 Pommilahvatuse ähvardus lasteaia ruumides

Ülesanne	Vastutaja	Asendaja
Suhtleb inimesega, kes võttis vastu kõneesmärgiga koguda võimalikult palju infot, palub see kirja panna (lisa 5).	Direktor	Õppealajuhataja
Helistab numbril 112, kui isik, kes sai ähvarduskõne pole seda teinud.	Direktor	Õppealajuhataja
Lahendab järgmist: <ul style="list-style-type: none"> - kas ignoreerida ähvardust – seda tasub teha juhul, kui selle otsuse õigsuses hetkegi ei kahelda. Vastasel juhul ei tohi ohtu ignoreerida! - kas anda evakuatsiooni signaali; - kas korraldada iseseisev pommiotsing ja vajadusel anda signaal evakuatsiooni alustamiseks. 	Direktor	Majandusjuhataja
Vajadusel korraldab kriisimeeskonna koosoleku, kus arutatakse ja kinnitatakse tegevusplaani ja jagatakse ülesanded.	Direktor	Majandusjuhataja / Õppealajuhataja

4.13 Pommilahvatuse ähvardus lasteaia territooriumil

Ülesanne	Vastutaja	Asendaja
Kutsub kõik rühma lapsed enda juurde	Rühma õpetaja	
Liigutakse kõik koos, et peituda ohutusse kohta	Rühma õpetaja	
Vastab ainult politseitöötaja või lasteaia direktori küsimustele	Rühma õpetaja	

Evakuatsioon:

Ülesanne	Vastutaja	Asendaja
Algab evakuatsioon	Majandusjuhataja	Direktor
Kontrollib evakuatsiooni teede ohutust	Rühma õpetajad	
Kontrollib kogunemiskoha ohutust	Direktor	Majandusjuhataja
Kasutades valjuhääldit annab korraldusi enne evakueerimist: - võimalusel avada aknad; <ul style="list-style-type: none"> - vaadata üle ruum, kas seal on ebatavalisi esemeid; - võtta isiklikud asjad (see kiirendab ruumi kontrolli sapööride poolt). 	Direktor	Majandusjuhataja
Juhatab evakuatsiooni valjuhääldi teel või vahetult koha peal	Direktor	Majandusjuhataja
Lülitab välja sundventilatsiooni	Kokk	
Annab päästjatele üle lasteaia plaani	Majandusjuhataja	Direktor
Teavitab päästetööde juhti: <ul style="list-style-type: none"> - oletatava lõhkekeha asukohast; - elektrisüsteemi välja lülitamisest; - sundventilatsiooni välja lülitamisest; - elektrikilbi asukohast. 	Majandusjuhataja	Kahtlase eseme leidnud isik

Kogunemiskohas kontrollib, kas kõik lapsed väljusid hoonest ja on ohutus kohas või keegi võib veel olla hoones. NB! Lasteaia töötajad peavad olema sündmuskohal, et neile saaks esitada lisaküsimusi.	Rühmaõpetajad	
Teavitab päästekomando juhti võimalikest hoonesse jäänud inimestest ja näidates konkreetset kohta, kus nad võivad viibida.	Rühmaõpetajad, direktor	Rühmaõpetaja, Majandusjuhataja

Pärast olukorra lahendamist

Ülesanne	Vastutaja	Asendaja
Teavitab juhtunust lapsevanemaid	Rühmaõpetajad	
Korraldab infotunni õpetajatele, et: <ul style="list-style-type: none"> - teavitada juhtunust päästjatega kooskõlastatud infot; - määratleda, millist infot jagatakse lapsevanematele ja lastele; - anda soovitusi, kuidas arutada juhtunut rühmas. 	Direktor	Majandusjuhataja

5. Lapse lähedase inimese surm

Meetmed, juhul, kui surmateade saabub lapse viibimise ajal lasteaias

Ülesanne	Vastutaja	Asendaja
Teate saanud isik	Teate saanud isik	
<ul style="list-style-type: none"> - kirjutab üles teate edastanud isiku andmed (nimi, sugulusaste lapsega, telefoninumber); - teavitab juhtunust rühma õpetajat, kes omakorda kontakteerub direktori või mõne muu kriisimeeskonna liikmega 		
Kontakteerudes lapse lähedastega, kinnitab infot <ul style="list-style-type: none"> - selgitab välja edasise tegevuskava; - küsib, kas keegi lapse lähedastest saaks tulla lasteaeda ja jutustada talle juhtunust 	Rühmaõpetajad	
Teavitab rühmaõpetajat (kui seda ei tehtud enne) ja vajadusel ka teisi õpetajaid, kes lapsega töötavad		
Lapse teavitamine juhtunust <ul style="list-style-type: none"> - lapsega räägib rühmaõpetaja ja lasteaeda tulnud lapse lähedane sugulane; - juhul, kui keegi lapse sugulastest ei saa tulla lasteaeda, siis rühmaõpetaja või keegi teine lapse hea tuttav teavitab last tema perekonna nõusolekul juhtunust. Kuid võimaluse korral on parem oodata kuni sugulas(t)e saabumiseni. 	Rühmaõpetajad	
Jääb lapsega pärast teate edastamist lapsele kuni sugulase saabumiseni lasteaeda. NB! Last ei tohi jätta üksi. See käib ka olukorra kohta, kui laps on täiesti rahulik ja antud momendil ei reageeri teatele eriti emotsionaalselt Hoolitseb lapse füüsilise ja psühholoogilise seisundi eest: <ul style="list-style-type: none"> - jälgib, et lapsel poleks külma, pakub kuuma jooki; - vastab tema küsimustele ausalt ja avameelselt; 	Rühmaõpetajad	

<ul style="list-style-type: none"> - pakub füüsilist tuge (väikest last saab võtta sülle, suuremat emmata ja hoida kaisus); - püüab normaliseerida kõik lapse reaktsioonid ja tunded („see, mida sa praegu tunned on loomulik – see ongi väga raske moment“; Ma mõistan sinu kibestumist ja see on täiesti normaalne, et sa end nii tunned“). 		
Suhtleb lapse lähedastega <ul style="list-style-type: none"> - avaldab kaastunnet; - küsib luba rääkida juhtunust teistele rühmakaaslastele; - küsib luba lasteaia esindaja matustel viibimise kohta; - veenab lähedasi, et laps naaseks võimalikult ruttu rühma, sest päevakava järgimine toetab last. 	Rühmaõpetajad, õppealajuhataja, direktor	
Räägib lapse rühmakaaslastega (juhul kui selleks on saadud lapse või sugulaste luba) sellest, kuidas sellise mure puhul käituda ja kuidas sellega toime tulla.	Rühmaõpetajad	
Avaldab kaastunnet lasteaia nimel	Direktor	Õpetajad
Vajadusel pakub lapsele tuge ja psühholoogilist abi	Direktor	Õpetajad
Vajadusel palub pakub lasteaia töötajatel tuge, kel on raskusi juhtunust oma emotsioonidega toime tulla	Direktor	Õpetajad

Meetmed, juhul kui laps teab lähedase inimese surmast

Ülesanne	Vastutaja	Asendaja
Suhtleb lapse lähedastega <ul style="list-style-type: none"> - avaldab kaastunnet; - küsib luba rääkida juhtunust teistele rühmakaaslastele; 	Rühmaõpetajad	
<ul style="list-style-type: none"> - küsib luba lasteaia esindaja matustel viibimise kohta; - veenab lähedasi, et laps naaseks võimalikult ruttu rühma, sest päevakava järgimine toetab last. 		
Teavitab rühmaõpetajat ja ka teisi õpetajaid, kes lapsega töötavad	Direktor	Teate vastuvõtnud isik
Räägib lapse rühmakaaslastega (juhul kui selleks on saadud lapse või sugulaste luba) sellest, kuidas sellise mure puhul käituda ja kuidas sellega toime tulla.	Rühmaõpetajad	
Avaldab kaastunnet lasteaia nimel	Direktor	Õppealajuhataja
Vajadusel pakub lapsele tuge ja psühholoogilist abi	Direktor	Õppealajuhataja
Vajadusel palub pakub lasteaia töötajatel tuge, kel on raskusi juhtunust oma emotsioonidega toime tulla	Direktor	Õppealajuhataja

6. Lapse raske haigus

Ülesanne	Vastutaja	Asendaja
Kindlustab lasteaia töötajaid instruksioonide ja juhenditega lapsele esmaabi osutamises, juhul tema tervisliku seisundi kriitiliseks muutumisel	Terviseedenduse töötaja	Rühmaõpetaja, majandusalajuhataja

6.1 Kahtlus lapse vägivaldses kohtlemises

Ülesanne	Vastutaja	Asendaja
Fikseerib ja dokumenteerib kehavigastusi (piisab suulisest kirjeldusest)	Terviseedenduse töötaja	Rühmaõpetaja
Medtöötaja puudumisel võtab ühendust kohaliku lastekaitse spetsialistiga, kes vajadusel viib lapse traumapunkti vigastuste fikseerimiseks	Rühmaõpetajad	Õpetaja abi
Vestleb lapsega	Terviseedenduse töötaja	Rühmaõpetajad
Teavitab lapsevanemaid/hooldajaid NB! Vanemaid/hooldajaid ei tohi teavitada juhul, kui on vähim kahtlus perevägivalle	Direktor	Õppealajuhataja
Vähima kahtluse korral perevägivalle teavitab kohalikku lastekaitse spetsialisti	Direktor	Õppealajuhataja
Vajadusel osutada lapsele psühholoogilist abi	Terviseedenduse töötaja	Rühmaõpetaja

6.2 Kahtlus lapse vägivaldses emotsionaalses või seksuaalses kohtlemises

Isik, kellele laps usaldab oma üleelamisi, peab igal moel väljendama talle oma poolehoidu ja tuge (kuulama tähelepanelikult, mida laps räägib, ergutama teda jätkama avameelselt juttu juhtunust)

7. Infektsiooni levimise oht lasteaias

Toidumürgituse kahtluse või kiire viirusliku infektsiooni leviku korral teavitab terviseedenduse töötaja kohalikku Tervishoiu ametit.

Terviseameti Ida talituse Narva esindus, tel. 53007688

7.1 Ettevaatusabinõud

Vähendamaks infektsiooni ohu tekkimist lasteaias soovib Terviseamet järgmist:

1. Kvaliteetse õhu ruumides kindlustab efektiivselt töötav ventilatsioon. Ventilatsiooni instruksioonis on kirjas, mitu filtrit aasta jooksul vahetati. Filtri vahetamist tuleb märkida vastava märgiga.
2. Ruume tuleb regulaarselt tuulutada, soovitatavalt 10 minutit iga tunni järel.
3. Viia läbi igapäevast niisket koristust, pesta laudu, uksepiitu, söögilaudu ja muud lasteaias inventari puhastus- ja desinfitseerivate vahenditega; mööbel, riulid, radiaatorid puhastada kaks korda nädalas.
4. Raamatud ja õppematerjalid hoida võimalusel kappides, mitte lahtisel riulil.
5. Iga päev puhastada ja desinfitseerida seadmeid ja tualettruumide pindu.
6. Tualettruumides peab olema piisav kogus kätepesuvahendeid ja paigaldada jalaga avatavad prügiämbrid. Käsi tuleb kuivatada paberrätiga või isikliku käterätikuga.

Ohutu käitumise reeglid viirusinfektsiooni ajal

1. Lapsed ei tohi kasutada teiste laste asju: prillid, veepudelid, lusikad jne.
2. Köha ja aevastamise korral tuleb oma suu katta pabersalvrätiga ja pärast seda pesta seebiga käed.
3. Kõrval viibivate inimeste köha ja aevastamise puhul tuleb oma suu katta pabersalvrätiga. Kasutatud salvrätt tuleb ära visata ja pärast seda pesta seebiga käed.

4. Mitte puutuda kätega nägu. Mitte hõõruda silmi, nina ja suud. Paluda lapsel pesta nägu puhtaks.
5. Pesta käsi reeglite kohaselt.
6. Vältida tihedat kehalist kontakti teiste lastega (käepigistused jne).
7. Avastades lasteaialastel respiratoorse haiguse sümptomeid (palavik, köha, nohu, konjunktiviit, herpes) teavitada viivitamatult lapsevanemat ja paluda tal laps koheselt tulla lapsele järele. Teavitada samuti terviseedendustöötajat määratlemaks ära, kes viibib koos lapsega vanemate saabumiseni.

7.2 Õppetöö korraldus epideemia tingimustes

Epideemia korral tuleb lasteaia õppetöö korraldada järgmiselt:

1. Vältida massürituste, huviringide ja muu ühiskondliku tegevuse toimumist.
2. Rühmas tohivad lapsed viibida üksteisest 1 meetri kaugusel. Kui see pole võimalik, siis on soovitatav lühendada tundide toimumise aega.
3. Epideemia ajal peaksid riskirühma kuuluvad töötajad ja lapsed jääma koju või võimaldama neil õppida ja töötada kodus.
4. Viia lapsevanemate seas selgitustöö, et haige lapse viibimine lasteaias on tema organismile kurnav ja ohustab teiste laste tervist.
5. Samaaegne kahe haigustunnuse (nohu, köha, kõrge palavik, kurguvalu) ilmumine epideemia ajal on põhjus, mille puhul tuleb laps jätta koju. Kui haigestunud laps viibib lasteaias, saadetakse ta tervishoiutöötaja juurde isoleerimaks teda teistest lastest ja täiskasvanutest. Kui seda ei saa teha, tuleb tal pähe panna kirurgiline mask.
6. Oluline, et iga haigestunud töötaja või laps viibiks täieliku tervenemiseni kodus.

Lapse ja täiskasvanu isoleerimise ja evakuatsiooni reeglid viibimisel rühmas ja õues Juhul, kui lapsel või täiskasvanul ilmnevad viirusliku infektsiooni tunnused (tõuseb palavik):

1. Teavitada viivitamatult telefonitsi tervishoiutöötajat.
2. Juhul, kui situatsioon tekkis rühmas, siis haigestunud laps tuleb isoleerida magamistuppa oma voodisse. Oma tööajal tagab isolatsiooni tervishoiutöötaja haigestunud lapse või töötaja rühmas.
3. Juhul, kui rühmaõpetaja haigestub töökohal või saab töö ajal teada, et ta oli lähikontaktis haigestunuga, siis ta teavitab telefonitsi sellest juhtkonda ja tervishoiutöötajat. Lahkub kiiresti lasteaiast läbi oma rühma ukse. Lapsed koos teiserühmatöötajaga lähevad magamistuppa. Järgnevalt annab tegutsemisjuhiseid juhtkond ja tervishoiutöötaja.
4. Juhul, kui olukord tekkis õues, siis haigestunud lapse võtab üle tervishoiutöötaja ja on tema juures rühmas kuni vanemate tulekuni.
5. Juhul, kui olukord tekkis tervishoiutöötaja ära olekul, siis õpetaja isoleerib haigestunud lapse magamistuppa lapse voodisse. teavitab telefonitsi vajaliku info juhtkonnale (direktor, sekretär).

Kõigil juhtudel tegutsetakse viirusliku infektsiooni puhul lasteaias Terviseameti soovitusi järgides. Tervishoiuameti esindajatega peab sidet lasteaia juhtkond ja tervishoiutöötaja.

