

**NARVA LASTEAED KIRSIKE**

# **ARENGUKAVA**

**2018-2023**

**NARVA 2017**

## SISUKORD

1. SISSEJUHATUS.....	4
1.1 Visioon.....	5
1.2 Missioon.....	6
1.3 Põhiväärtused.....	6
1.4 Eesmärgid.....	6
2. NARVA LASTEAIA KIRSIKE ÜLDANDMED.....	7
2.1 Üldandmed.....	7
2.2 Personal.....	8
2.3 Pedagoogilise personali kvalifikatsioon.....	9
2.4 Vanuseline koosseis.....	10
3. HINNANG LASTEAIA SENISELE TEGEVUSELE (HETKESEIS).....	11
3.1 Eestvedamine ja juhtimine.....	11
3.2 Personalijuhtimine.....	11
3.3 Ressursside juhtimine .....	12
3.4 Õppe- ja kasvatustegevus .....	12
3.5 Koostöö huvigruppidega.....	13
4. TEGEVUSKAVA AASTATEKS 2018 - 2023.....	14
4.1 Eestvedamine ja juhtimine.....	14
4.2 Personalijuhtimine.....	16
4.3 Ressursside juhtimine.....	18

4.4	Õppe- ja kasvatustegevus.....	20
4.5	Koostöö huvigruppidega.....	21
5.	ARENGUKAVA UUENDAMISE KORD.....	22
5.1	Arengukava täitmine.....	22
5.2	Arengukava korrigeerimine.....	22
6.	KOOSKÕLASTUSED.....	23

## 1. SISSEJUHATUS

1. Käesolev Arengukava on dokument, mis määrab Narva Lasteaia Kirsike peamised arengusuunad lähimaks 6 aastaks ja arengu täiendamise korra.
2. Arengukava koostamise aluseks on Koolieelse Lasteasutuse Seadus, Koolieelse Lasteasutuse Riiklik õppekava, Narva munitsipaalharidussüsteemi arengukava, Narva Lasteaia Kirsike põhimäärus. Arengukava ülesehitus põhineb isiksuse-orientatsiooni printsiibil, koostöös täiskasvanute ja lastega, kindlustades järgmisi aspekte:
  - Laste füüsilise ja psühholoogilise tervise kindlustamine, selle kaitse ning üldine füüsiline areng;
  - Laste emotsionaalne heaolu;
  - Laste intellektuaalne areng, kindlustades oskusi iseseisvaks õppimiseks tulevikus;
  - Tingimuste loomine laste üldiseks arenguks, kujutlus- ja loominguliste võimete arendamine;
  - Aidata lastel pühenduda üldinimlike väärtuste arendamisele;
  - Koostöös lastevanematega kindlustada ühiselt lastele soodne arenguruum.
3. Käesoleva arengukavaga nähakse ette laste elu-olu organiseerimist nii õppetöös kui vaba aja sisustamisel, näiteks mitmesugused laste arengut soodustavad mängud jne.
4. Lasteaia põhitegevuse strateegia määratletakse interaktiivsena, koondades sisemised reservid ühtse tulevikunägemuse loomiseks ning leida vahendid selle elluviimiseks.

5. Üheks tähtsamaks interaktiivse strateegia elemendiks on lastevanemate kaasamine uue programmi koostamise aruteludesse, mis võimaldab neil rohkem tunda kaasvastutust lastele soodsa arengukeskkonna loomiseks. Sellega pannakse alus paremaks üksteisemõistmiseks ning koostööks pedagoogide ja lastevanemate vahel, kindlustades sellega ühtsete arusaamade kujunemise.
6. Toetudes lasteaia töökollektiivi intellektuaalsele tasemele ja kogemustele, luuakse lasteaiale uuendatud ning efektiivsem õppekava, kus on määratud täiskasvanu roll lapse isiksuse arengus ja ka tema vastutus lõpptulemuse eest.

### **Lasteaed „Kirsike“ on lasteasutus,**

- mis tagab koolieelikutele alushariduse saamise ja mitmekülgse arengu kaasaegses ühiskonnas;
- kus on kaks osalist keelekümlusrühma ja üks tasandusrühm;
- mis hoiab ja tugevdab lapse tervist ning soodustab tema emotsionaalset, kõlblist, sotsiaalset, vaimset ja kehalist arengut;
- mis loob eeldused edukaks edasijõudmiseks igapäevaelus ja koolis;
- mis aitab üldinimlike eetiliste väärtuste baasil saada lapsel elus, töös ja loomingus aktiivseks isiksuseks;
- mis aitab kaasa laste ning nende vanemate integreerumisele eesti ühiskonda;
- mis kaasab lastevanemaid õppe- ja kasvatustöö protsessi.

#### **1.1 Visioon:**

Olla hästi arenenud ja tunnustatud, turvalise õpi- ja kasvukeskkonnaga lasteasutus, kus on tagatud lastevanemate ja personali rahulolu ning laste igakülgne areng.

## **1.2 Missioon:**

Narva Lasteaed Kirsike on usaldusväärne, põhiväärtusi kandev, terviseedendusele orienteeritud, turvalise õpi-, kasvu- ja arengukeskkonnaga lasteasutus.

## **1.3 Põhiväärtused**

- Põhiväärtusteks on Narva Lasteaia Kirsike tavareeglid, millest tegutsemisel lähtutakse.
- Avatus – suhtleme lastevanemate ja kolleegidega avatult ja ausalt. Oleme uuendustele avatud haridusasutus, kus mängu-, õpi- ja töökeskkond loob tingimused arendavaks, loovaks ja tulemuslikuks õppe- ja kasvatustegevuseks.
- Loovus – toetame lapse loovat enesealgatust ja tegutsemissoovi.
- Sallivus – väärtustame lasterühmas mitmekesisust ning kohtleme üksteist võrdsena.
- Austus – suhtume mõistvalt ja hoolivalt lasteaia kõigisse lastesse, meeskonna igasse liikmesse.
- Hoolivus – märkame ja näitame üles huvi, osavõtlikkust, muret ja abivalmidust laste, lastevanemate ja personali vastu.
- Julgus – julgeme olla ”mina ise”, oskame märgata ja tõsta esile ise teiste väärtusi.

## **1.4 Eesmärgid:**

- Lasteaia Kirsike arendamine kui kaasaegset, konkurentsivõimelist hariduslikku asutust.
- Püüda rahuldada lastevanemate nõudmisi lasteaia teenuste osutamisel.

## 2. NARVA LASTEAIA KIRSIKE ÜLDANDMED

### 2.1. Üldandmed:

Narva Lasteaed Kirsike on munitsipaalasutus, mis kuulub Narva Linnavalitsuse Kultuuriosakonna haldusalasse.

Tegevuse alustamise aeg: 1981.a.

Aadress: A.-A. Tiimanni 11, 21003 Narva

Registreerimise nr: 75026715

Tegevusluba: nr. 2971 HTM on välja antud „Koolieelse lasteasutuse seaduse“ § 36 lõike 2.1 ja 2.2 04.02.2008.a. ministri käskkirja nr. 125 alusel

Narva Lasteaia Kirsike tööaeg: 6.30 – 18.30

Lasteaed paikneb omaette hoones, kus asuvad järgmised ruumid:

- Kõikidel rühmadel on olemas eraldi mängu- ja magamistuba;
- Muusikasaal, mis on varustatud IT-tehnoloogiaga, lisaks vajalikud muusikariistad, lavadekoratsioonid ning kostüümide komplektid;
- Spordisaal on sisustatud vastava spordiinventariga, sh eritreanžöörid laste liikumisaktiivsuse arendamiseks;
- Logopeedi kabinet on sisustatud vajalike näidismaterjalide ja töövahenditega;
- Eesti keele kabinet – mis on varustatud multi-meediaaparatuuri, kirjanduse ja näidismaterjalidega;
- Meditsiinikabinet;
- Kunstiruum;
- Metoodikakabinet;

- Direktori kabinet;
- Pesuköök;
- Köök;
- Lavastustes kasutatavate kostüümide ruum.

Antud hetkel töötab lasteaias 9 rühma:

3 vene õppekeele sõimerühma (1-3aastased)

3 vene õppekeele aiarühma (3-7aastased)

2 osalist eesti keele keelekümblusrühma (3-7aastased)

1 vene õppekeele tasandusrühm (3-7aastased)

## 2.2. Personal:

**Lasteaia personal** on püsiv. Töötajate töötingimused ja oskused, nende algatusvõime, erialaste oskuste kõrge tase tagavad vajaliku efektiivsuse lasteasutuse tegevuses.

Lasteaia pedagoogiline kaader koosneb 24 õpetajast:

metoodik	rühma- õpetajad	liikumis- õpetaja	muusika õpetaja	eesti keele õpetaja	logopeed
1	18	1	1	1	2



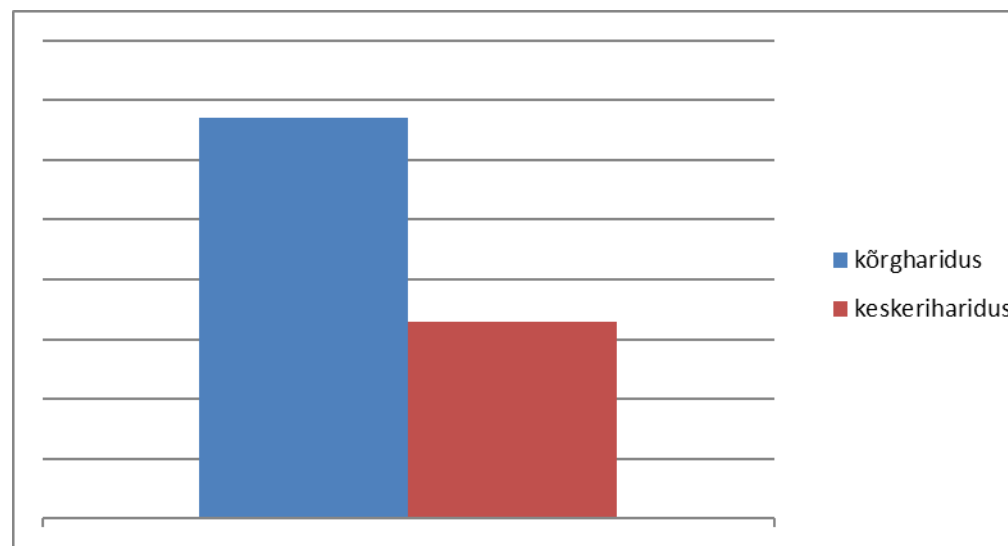
### 2.3 Pedagoogilise personali kvalifikatsioon

Kõikidel õpetajatel on pedagoogiline haridus.

Kõrgharidusega õpetajaid on 16 (67%), keskharidusega õpetajaid on 8 (33%).

Pedagoogide haridustase

Diagramm 1



## 2.4 Vanuseline koosseis:

30.a ja nooremad - 0 pedagoogi

31 - 40 - 6 pedagoogi (25%)

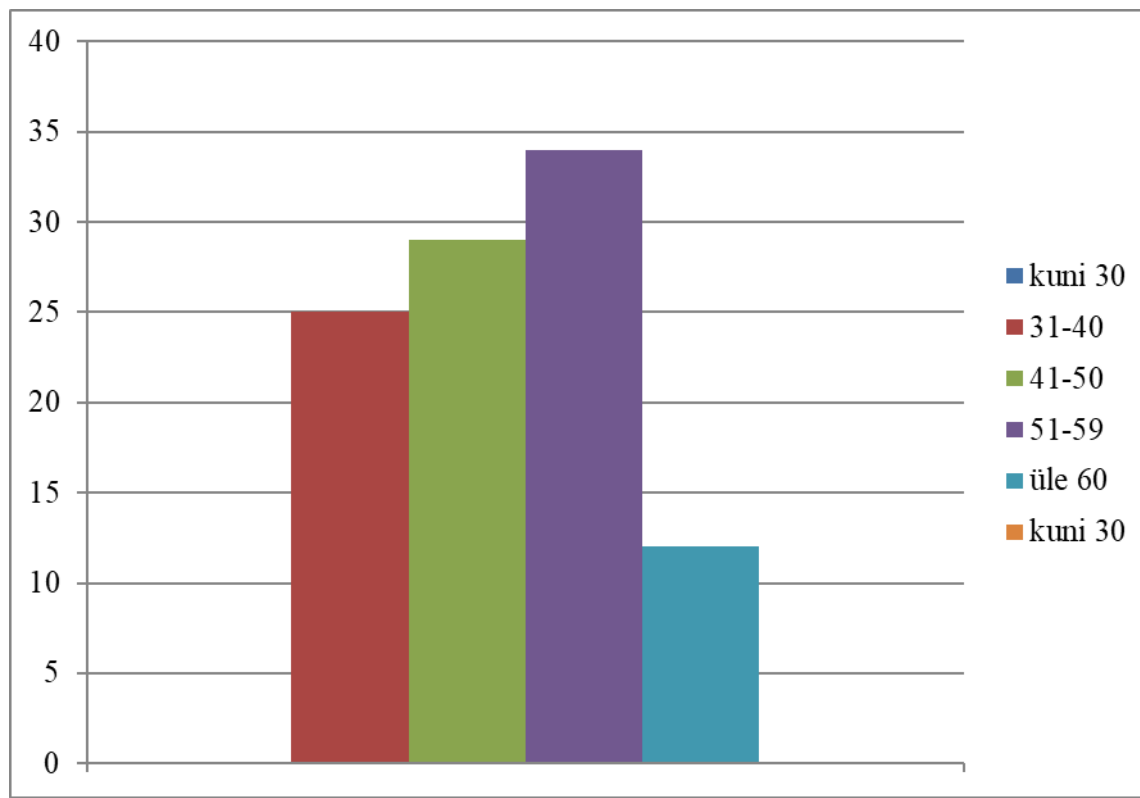
41 - 50 - 7 pedagoogi (29%)

51 - 59 - 8 pedagoogi (34%)

üle 60 a. – 3 pedagoogi (12%)

Pedagoogide vanus aastates

Diagramm 2



### **3. HINNANG LASTEAIA SENISELE TEGEVUSELE (HETKESEIS)**

#### **3.1 Eestvedamine ja juhtimine:**

Tugevused lasteaia sisehindamise põhjal:

- loomingulise õhkkonna loomine;
- lasteaia kollektiiv on ühtseid väärtusi kandev ja motiveeritud;
- kaasaegsusele orienteeritud meetodite kasutamine;
- pedagoogilise töö ühise mõistmise kujundamine;
- sisehindamise süsteem on toimiv;
- haridusnõuete realiseerimiseks vajalike tingimuste kujundamine (arendav keskkond).

#### **3.2 Personalijuhtimine**

- Toimuvad meeskondade arenguestlused.
- Õpetajate erialaseks kasvuks vajalike tingimuste loomine, nende tehnoloogiline arendamine kursuste, seminaride ja iseõppimise kaudu, täisväärtusliku töö kogemustega rikastamine õppeprogrammi raames.
- Personal on tööga rahul ja motiveeritud, rakendatakse personali tunnustussüsteem.
- Õppeprotsessi arendamiseks on loodud võimalus mitmekesistada seda multimeedia vahendite kaudu.
- On loodud usaldav keskkond direktori ja töötajate vahel, mis mõjub positiivselt töötulemustele.

### **3.3 Ressursside juhtimine**

- Ressursside planeerimine ja kasutamine lähtub arengukavast.
- Eelarvevahendite ratsionaalne ja sihipärane kasutamine, laste ülalpidamiseks luuakse võimalused nende vajaduste rahuldamiseks.
- Lasteaia mängu- ja töökeskkond on turvaline, keskkonna hindamine toimub järjepidevalt.
- Lasteaias on osaliselt uuendatud lastemööblit.
- Rühmades "Öökullike ja Terakesed" on teostatud remont.
- IT-vahenditega varustus on järjepidevalt paranenud.
- Materiaal-tehnilise baasi laiendamine toimub laste ja töötajate vajadusi arvestades.

### **3.4 Õppe-ja kasvatustegevus**

- Õppe- ja kasvatustöö baseerub programmi erinevate osade diferentseerimisel, tagades sellega iga lapse individuaalsuse arengut, olles kogu õppeprotsessi üks olulisim objekt.
- Lastel on võimalus tegeleda huvialadega.
- Eesmärgi saavutamiseks lõimitakse õppetegevuse käigus kõik tegevused.
- Erivajadustega lapse arengu toetamiseks on lapse kasvukeskkonnas tehtud muudatusi ja kohandusi.
- Õppe- ja kasvatustöö korraldamisel arvestatakse lapse individuaalsust, tema vajadusi ja rahvusvahelise konventsiooniga tagatud õigusi.
- Luuakse tingimused lapse iseseisva eksperimenteerimise ja uuriva aktiivsuse arenguks.
- Igas tegevuses ärgitatakse lapsi eneseväljendusele ja improvisatsioonile.

- Lõiming viiakse ellu läbi eesti keele kui teise keele õpetamise täielikus keelekümbeluses.
- Laste rahulolu lasteaiaga kasvab.
- Lapsed saavutavad hea koolivalmiduse.

### **3.5 Koostöö huvigruppidega**

- Lapsevanemad ja hoolekogu osalevad aktiivselt õppe- ja kasvatusprotsessis ning lasteaia arendustöös.
- Huvigruppide koostöösüsteemi pidev hindamine ja tihe koostöö tõstab lasteaia töö efektiivsust ja kindlustab tagasiside.
- Tihe koostöö Narva linna üldhariduskoolidega (Vanalinna Riigikool, Narva Humanitaargümnaasium, Narva Soldino Gümnaasium, Narva Pähklimäe Gümnaasium) laste koolivalmiduse ja üleminekul kooli osas. Koostöös koolidega toimub ühiselt lastevanemate koosolekute läbiviimine laste kooliks ettevalmistamise küsimustes, kooliekskursioonide kavandamine, vastastikkuste tegevuste ja tundide külastamine, aga ka riigipühade ühine tähistamine ja meelelahutusüritused lastele.
- Tihe koostöö linna kultuuri- ja spordiasutustega: teater „Ilmarine“, Narva Muuseum, Narva Muuseumi Kunstigalerii, Narva Keskraamatukogu, Narva Muusikakool, spordikool „Energia“, ujula.

#### 4. TEGEVUSKAVA AASTATEKS 2018-2023

##### 4.1 Eestvedamine ja juhtimine

	Tegevus	2018	2019	2020	2021	2022	2023	Vastutaja	Finantseerimise allikas
Eestvedamine ja strateegiline juhtimine	Ühiste väärtushinnangute järgimine	*	*	*	*	*	*	Direktor, juhtkond	-
	Lasteaia eripära tugevdamine	*	*	*	*	*	*		-
	Töötervishoiu- ja tööohutusnõuete järgimine töökohas	*	*	*	*	*	*	Direktor majandusjuhataja	-
	Enesekontrolli tuleohutusaruanne	*	*	*	*	*	*	Majandusjuhataja	-
	Evakuatsiooni ja tulekahju korral tegutsemise õppus	*	*	*	*	*	*	Direktor Majandusjuhataja	-
	Riskianalüüs, tegevuskava koostamine ja puuduste kõrvaldamine	*	*	*	*	*	*	Direktor Majandusjuhataja Riskianalüüsi meeskond	-
	Elektroonilise dokumendiregistri täitmine (EHIS, EMTA)	*	*	*	*	*	*	Direktor Õppealajuhataja Asjaajaja	-

Toitlustamise planeerimine, menüüde analüüs ja nende parendamine vastavalt vajadustele	*	*	*	*	*	*	Kokad / Tervishoiutöötaja	-
Toitlustamises enesekontrollisüsteemi jälgimine ja muutmine vastavalt vajadustele	*	*	*	*	*	*	Kokad / Tervishoiutöötaja	-
Personali suunamine töötervishoiu kontrolli	*	*	*	*	*	*	Tervishoiutöötaja	
Arengukava rakendamine, analüüs, muutmine	*	*	*	*	*	*	Juhtkond	-
Sisehindamise toimimine	*	*	*	*	*	*	Juhtkond Töörühm	-
Positiivse psühho-sotsiaalse keskkonna arendamine	*	*	*	*	*	*	Juhtkond Töörühm	-
Lasteaia dokumentatsiooni väljatöötamine vastavalt asutuse arengulistele vajadustele	*	*	*	*	*	*	Juhtkond Töörühm	-
Uue arengukava koostamine						*	Juhtkond	-

NB! Plaan ei ole staatiline, seda võib muuta, täiendada ja parendada.

## 4.2 Personalijuhtimine

	Tegevus	2018	2019	2020	2021	2022	2023	Vastutaja	Finantseerimise allikas
Personali arendamine	Personal tõstab oma kvalifikatsiooni koolituste ja enesetäiendamise kaudu	*	*	*	*	*	*	Juhtkond	-
	Koostatakse koolitusplaan lähtudes lasteaia ning personali vajadustest	*	*	*	*	*	*	Õppealajuhataja	-
	Pedagoogid läbivad esmaabi koolituse		*				*	Direktor	-
	Arenguvestluste läbiviimine	*	*	*	*	*	*	Juhtkond	-
	Pedagoogid külastavad ja analüüsivad partnerpedagoogi õppekasvatustegevusi	*	*	*	*	*	*	Õppealajuhataja	-
	Pedagoogid osalevad meetodiliste ühenduste töös	*	*	*	*	*	*	Õppealajuhataja	-
	Nooremõpetaja arengu toetamine, praktikantide juhendamine	*	*	*	*	*	*	Õppealajuhataja Õpetajad	-
	Personalile tasuta eesti keele kursuste ja õppevõimaluste leidmine	*	*	*	*	*	*	Direktor Õppealajuhataja	-
Personali kaasamine ja toetamine	Pedagoogilise nõukogu ja töötajate koosolekute korraldamine	*	*	*	*	*	*	Direktor Õppealajuhataja Juhtkond	-



	Personalile tervist väärtustavate tegevuste ja ürituste korraldamine	*	*	*	*	*	*	Juhtkond	-
Personali hindamine ja motiveerimine	Personali rahulolu ja lasteaia mikrokliima uuringu läbiviimine		*		*		*	Juhtkond	-
	Pedagoogide vastastikune hindamine	*		*		*		Õppealajuhataja	-
	Sisehindamise läbiviimine	*	*	*	*	*	*	Juhtkond Töörühm	-
	Sisehindamise aruande koostamine		*			*		Direktor Õppealajuhataja	-

NB! Plaan ei ole staatiline, seda võib muuta, täiendada ja parendada.

### 4.3 Ressursside juhtimine

	Tegevus	2018	2019	2020	2021	2022	2023	Vastutaja	Finantseerimise allikas
Eelarveliste ressursside loomine, juhtimine	Eelarve koostamine, ressursside planeerimine lähtuvalt lasteaia omapärasest, väärtustest, eesmärkidest	*	*	*	*	*	*	Direktor	-
Remonttööd	Renoveerimist vajavad 2 katusealust lasteaia territooriumil.								Investeeringute olemasolul
	Rühma nr 4 ja nr 11 põrandakatted		*		*				LA eelarve
	Aatrium Korpus C								Investeeringute olemasolul
	A ja B korpuste 4 trepikoda								Investeeringute olemasolul
	Rühma nr 8 ja 9 tualettruumid								Investeeringute olemasolul
	Fonolukusüsteem								Investeeringute olemasolul
	Ruumide viimistlustööd	*	*	*	*	*	*		LA eelarve
	Rühmade välistreppide plaatimine								Investeeringute olemasolul
	Rühmades mänguasjade ja õppevahendite uuendamine	*	*	*	*	*	*	Direktor Õppealajuhataja	LA eelarve
	Nõudepesuruumid rühmades nr 3 ja								Investeering-

	nr 8								gute olemasolul
	Mööbli uuendamine rühmades	*	*	*	*	*	*	Direktor Majandusjuhataja	LA eelarve
	IT- vahendite täiendamine	*	*	*	*	*	*	Direktor Majandusjuhataja	LA eelarve
	Lasteaia mänguväljaku hooldus ja vastavuse kontroll	*	*	*	*	*	*	Direktor Majandusjuhataja	LA eelarve
Inforessursside juhtimine	Lasteaia kodulehekülje pidev täiendamine ja uuendamine	*	*	*	*	*	*	Direktor Õppealajuhataja Asjaajaja	-
	Lasteaia kroonika järjepidev koostamine Facebookis	*	*	*	*	*	*	Õppealajuhataja Õpetajad	-
	EHIS – e andmebaasi lasteaia tegevust puudutava teabe ja andmete edastamine	*	*	*	*	*	*	Direktor Õppealajuhataja Asjaajaja	-
Säästlik majandamine ja keskkonnahoid	Säästlike majandamisvõtete rakendamine	*	*	*	*	*	*	Juhtkond	-
	Prügi liigiti sorteerimine	*	*	*	*	*	*	Juhtkond	-
	Keskkonnahoidliku suhtumise kujundamine lastes, vanemates ja personalis lasteürituste kaudu.	*	*	*	*	*	*	Õpetajad	-

NB! Plaan ei ole staatiline, seda võib muuta, täiendada ja parendada.

#### 4.4 Õppe- ja kasvatustegevus

	Tegevus	2018	2019	2020	2021	2022	2023	Vastutaja	Finantseerimise allikas
Õppekava	Õppekava arendamine	*	*	*	*	*	*	Õppealajuhataja Õpetajad	-
	Õppekava toetavate projektide koostamine ja läbiviimine	*	*	*	*	*	*	Õppealajuhataja Õpetajad	-
Lapse areng	Lapse arengu hindamine ja toetamine	*	*	*	*	*	*	Õppealajuhataja Õpetajad	-
	Laste erivajaduste toetamine	*	*	*	*	*	*	Õppealajuhataja Õpetajad	-
	Koolivalmiduse toetamine, hindamine	*	*	*	*	*	*	Õppealajuhataja Õpetajad	-
	Laste rahulolu väljaselgitamine	*	*	*	*	*	*	Õppealajuhataja Õpetajad	-
Õpetamine, kasvatamine, õppimine	Mängu kaudu õppimine	*	*	*	*	*	*	Õppealajuhataja Õpetajad	-
	Lapsest lähtuva õppe- ja kasvatustsükli läbiviimine	*	*	*	*	*	*	Õppealajuhataja Õpetajad	-
	Lavastuste kaudu lapse loomuliku arengu toetamine	*	*	*	*	*	*	Õppealajuhataja Õpetajad	-
	Liikluskasvatuse ja ohutusalane kasvatuse õppe- ja tegevuskava osana							Õppealajuhataja Õpetajad	-
	Terviseedenduse põhimõtete järgimine	*	*	*	*	*	*	Õppealajuhataja Õpetajad	-
	Õpetajate lahtised tegevused rühmadevahelise koostöö tõhustamiseks	*	*	*	*	*	*	Õppealajuhataja Õpetajad	-

Laste toetamine	Kõnehäirega lapsele individuaalse tegevuskava koostamine	*	*	*	*	*	*	Õppealajuhataja Logopeed	-
	Lastevanemate nõustamine	*	*	*	*	*	*	Õpetajad Erispetsialistid	-
	Andekatele lastele jõu- ja eakohast arengut võimaldavad tegelused	*	*	*	*	*	*	Õpetajad Erispetsialistid	-
	Koostöös logopeedi, eripedagoogide ja erirühma pedagoogidega erivajadustega laste arengu toetamine	*	*	*	*	*	*	Õpetajad Erispetsialistid	-

NB! Plaan ei ole staatiline, seda võib muuta, täiendada ja parendada.

#### 4.5 Koostöö huvigruppidega

	Tegevus	2018	2019	2020	2021	2022	2023	Vastutaja	Finantseerimise allikas
Lapsevanemad	Lastevanemate kaasamine erinevatesse koostöövormidesse	*	*	*	*	*	*	Juhtkond Rühmaõpetajad	-
	Iga-aastased rahulolu küsitlused lastevanematele	*	*	*	*	*	*	Juhtkond	-
	Iga-aastased lastevanemate arenguestlused	*	*	*	*	*	*	Rühmaõpetajad	-
	Lastevanemate rühma koosolekud	*	*	*	*	*	*	Rühmaõpetajad	-
Hoolekogu	Hoolekogu kaasamine asutuse sisehindamisse – analüüsimine, tagasisidestamine	*	*	*	*	*	*	Direktor	-
Teised lasteaiad	Erinevate koostöövormide arendamine teiste lasteaedadega (lavastused, spordipäevad jm)	*	*	*	*	*	*	Õppealajuhataja	-
Kohalikud koolid	Koostöö arendamine kohalike üldhariduskoolidega	*	*	*	*	*	*	Õppealajuhataja	-

Koostöö teiste linna haridusasutustega	Koostöö laiendamine teiste haridusasutustega	*	*	*	*	*	*	Õppealajuhataja	-
--	--	---	---	---	---	---	---	-----------------	---

NB! Plaan ei ole staatiline, seda võib muuta, täiendada ja parendada.

## 5. ARENGUKAVA UUENDAMISE KORD

Vastavalt 28.09.2006 Narva linna arengudokumentide menetlemise korrale nr. 42. kinnitatud Narva linna haridus-ja kultuuriasutuste arengukavade koostamise ja kinnitamise korrale uuendatakse arengukava seoses:

- hariduslase seadusandluse muudatustega;
- muudatustega omavalitsuse arengukavas;
- haridusasutuse staatuse muutmisega;
- pedagoogilise nõukogu või lasteaia hoolekogu ettepanekuga.

**5.1** Arengukava täitmist analüüsitakse ja tegevuskava täiendatakse lasteasutuse töörühma poolt igal aastal.

**5.2** Arengukava parendamisel lähtub lasteasutus sisehindamise tulemustest.

## 6.KOOSKÕLASTUSED

Pedagoogilise nõukogu ja hoolekogu kooskõlastus

- Lasteaia „Kirsike“ pedagoogiline nõukogu kooskõlastab arengukava aastateks 2018-2023 protokoll nr. 1 (11.12.2017.a.)
- Lasteaia „Kirsike“ hoolekogu kooskõlastab arengukava aastateks 2018-2023 protokoll nr. 1 (20.11.2017.a.)